



Towerlantern Fotografie
fotografienuus

junie 2023

Winterligspel

Lensopening: f4,5; Sluiterspoed: 1/13 sekonde; Fokale lengte: 33 mm

Gaan saam met 'n ervare gids op reis na die Vredefort Impakkrater naby Potchefstroom en die klipstapels van bouwerke van inwoners van vervloë dæ sal vir jou uitgewys word. Gaan na die Voortrekkermonument en jy kan jou verstom aan die argitektuur van meer moderne tye.

Netso kan jy in jou eie omgewing bouwerke kry wat hul eie storie vertel – dalk selfs persoonlik vir jou. Die foto hierby is waar die uwe dekades gelede in sy eerstejaar op universiteit Fisika 1 praktiese klasse gehad het. Netso hoop ons ons kan jou met hierdie uitgawe van Fotografienuus met behulp van argitektuurfotografie terug neem na verre plekke en tye.

Geniet hierdie uitgawe van ons. As jy so voel, vertel vir ons meer van so 'n plek uit jou verlede. Stuur ook 2 of 3 foto's daarmee saam.

Johan

Redakteur: Johan de Klerk

Bladuitleg: Fransa van Colourcode Designs

Wil jy graag 'n bydræ lewer tot Towerlantern se nuusbrief? Kontak ons gerus vir meer inligting hieroor! Towerlantern behou die reg voor om sekere artikels / foto's nie te plaas nie. Menings uitgespreek in artikels is dié van die skrywers, en nie van Towerlantern self nie. Ons ontvang ook advertensies, doen gerus navraag.

voorbladfoto

Die gebou in die voorbladfoto het geskiedkundige status – let op na die plaatjie ongeveer in die middel van die foto, net verby die ingang by die linkermuur. Die trefkrag van die foto – en iets om in gedagte te hou by argitektuurfotografie – lê in die son-en-skadu-patrone op die stoep van die gebou. Die gebou front noord en die foto is om 12:18, 13 Mei 2023 geneem. Verder, omdat dit winter is, en omdat die son ver noord sit, het die sonlig diep ingeskyn deur die boë regs (nie goed sigbaar op die foto nie). Alles het dus goed saamgewerk.

Soos baie fotogenres, het argitektuurfotografie ook sy uitdagings. Een groep daarvan is motors, pale, drade, selfs bome. Maar hier het die boomskadu's gelukkig wel gehelp. 'n Foto, verwant aan die voorbladfoto, het juis 'n motor opgehad wat gepla het. Dit het egter weer, in teenstelling met die voorbladfoto, die boë van die gebou beter gewys. Kyk verderaan vir hierdie foto by Foto-idees.

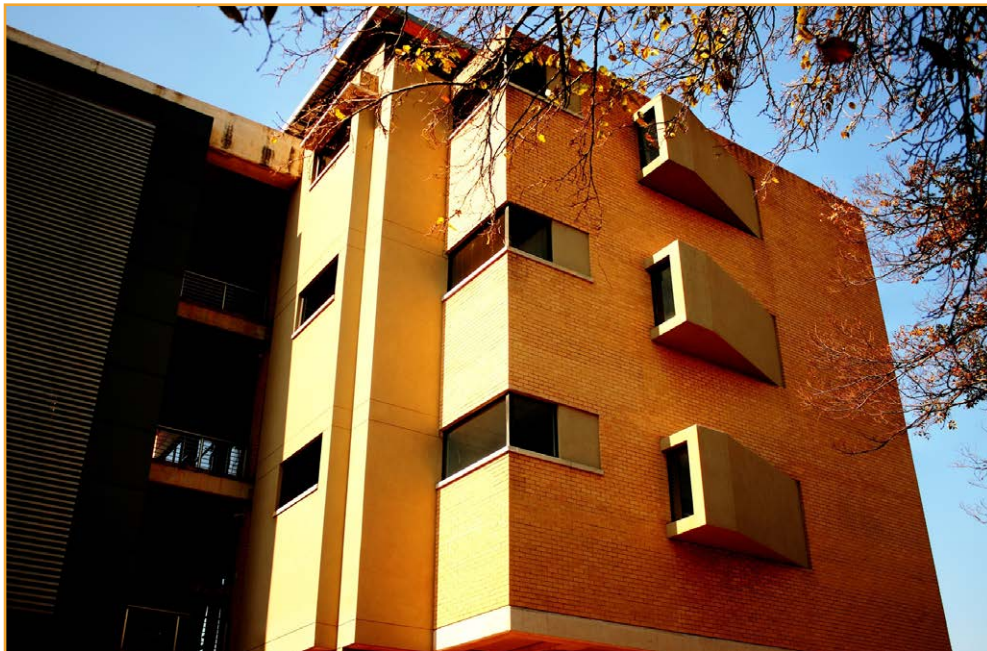
Die les uit hierdie bespreking is: Neem baie foto's, varieer die instellings, die invalshoek en die tyd van die dag as jy goeie argitektuurfoto's wil kry. Ons gee verderaan ook nog meer wenke.

Argitektuurfotografie

tema & wenke

Argitektuurfotografie kan baie bevredigend wees omdat ons almal omring word deur geboue. En dit kan wissel van paleise tot pondokke. Ons wil in hierdie uitgawe die genre argitektuurfotografie effens verklein deur lyne in bouwerke te beklemtoon, dus sal ons aandag gee aan lyn-argitektuurfotografie.

Die probleem wat oormaat, soos die geval is met geboue en



ander bousels, egter bring is dat jy as fotograaf – met 'n kamera of selfoonkamera – maklik kan verval in die neem van kiekies en rekordfoto's.

Natuurlik is onthoufoto's in orde, maar dink soms verder oor die fotografering van geboue en ander strukture soos brûe, watertorings en kragentrales. Probeer om die bouwerk te sien soos wat die argitek dit gevisualiseer het.

Vir ons doel, en as hooftema vir hierdie maand, beperk ons ons dan tot lyne by geboue en ander strukture. Let byvoorbeeld in die foto hierby op na die verskillende lyne. Kyk ook weer na die voorbladfoto en let op hoeveel lyne daar in daardie foto is. Die volgende sake is ook belangrik by die foto hierby: Die onderkant en linkerkant van die gebou is afgesny (dis nie hier van toepassing nie). Die lyne word beklemtoon deur die son wat mooi reg op die gebou val. Die donker linkerkant (in die skadu) staan in sterk kontras met die helder verligte regterkant.

Besef dus dat 'n groot saak by argitektuurfotografie daaroor gaan om die gebou, en in die besonder sy lyne, op die regte manier te sien en te "sien". Ons gee hierna riglyne vir hierdie aspek en daarna ook instelriglyne vir jou kamera.

DIE NEEM VAN ARGITEKTUURFOTO'S

Fransa Vorster

Hou die volgende wenke in gedagte as jy argitektuurfoto's neem.

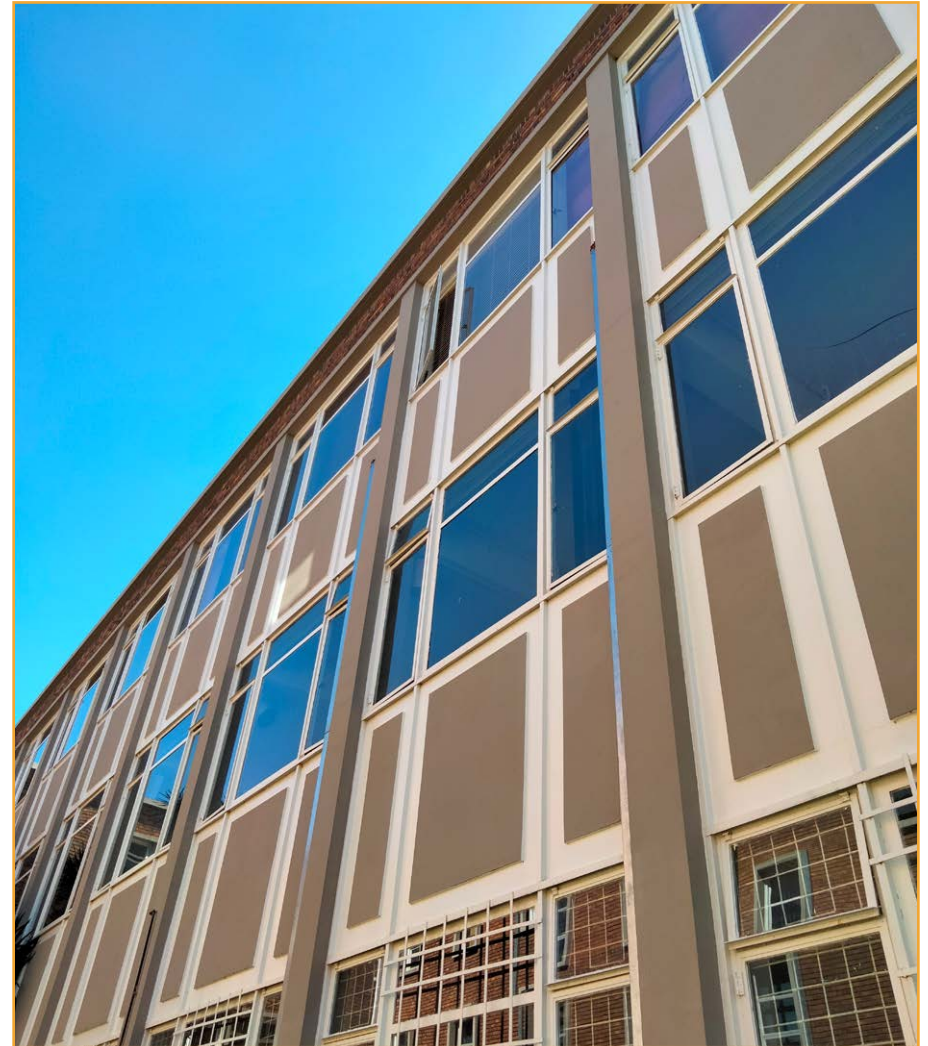
GAAN VERKEN Loop eers rond en neem foto's van geboue (sommers met jou selfoon). So kry jy idees vir moontlikhede en interessante foto's.

FOKUSPUNT Moenie net die hele gebou afneem nie. Kry 'n gedeelte en fokus net daarop, byvoorbeeld lyne. Onthou "less is more".

KOMPOSISIE Die ontwerpelemente, soos lyne, vorm en tekstuur is baie belangrik as jy 'n foto neem. Dwing jouself om kreatief te wees – kan jy dalk die gebou se tekstuur die fokuspunt maak?

HOEK Die hoek waaruit jy 'n foto neem is ook baie belangrik. Lê op die grond, of klim in 'n boom! Enigiemand kan 'n foto van 'n gebou afneem. Maar vra jouself af hoe jy die gebou kan afneem dat dit iets nuuts uitbeeld.

ARGITEK SE ONTWERP Het die argitek dalk besluit om in sy ontwerp orals sirkels te gebruik? Hoe kan jy as fotograaf dit in 'n treffende foto uitbeeld? Kyk uit vir patrone, ritme en herhaling.





DIE NEEM VAN ARGITEKTUURFOTO'S

KARAKTER Het die gebou karakter? Jou antwoord en my antwoord kan dalk van mekaar verskil! Maar solank as wat jy dit in jou foto oordra, dan is die saak reg. Kyk uit vir interessante uitbousels of versierings aan 'n gebou.

SLAGGATE Soms gebeur dit dat jy sommer die mooi foto kan sien nog voor jy die toneel afgeneem het. Maar daar kan egter probleme wees wat jou keer – lamppale, drade, bome, te veel mense, ... 'n Ander lastigheid is as jy dalk nie hoog genoeg kan kom om dit mooi af te neem nie. Maak vrede daarmee, so goed as moontlik.

Sterkte vir jou fotografie; laat die foto's hierby jou inspireer – en let veral op na die lyne. Ons keuse vir die bygaande en sommige ander foto's was die NWU-Potchefstroomkampus. Die kampus het 'n groot verskeidenheid boustyle, omdat daar deur die loop van 150 jaar gereeld nuwe geboue aangebou is (meestal in die boustyl van die spesifieke tyd). Dit is ook 'n veilige area – wat definitief belangrik is as jy met jou kamera êrens heen gaan.

RIGLYNE

VIR LYN-ARGITEKTUURFOTOGRAFIE

VOORAF

Ons neem aan dat jy 'n toneel sien soos wat in die voorafgaande beskryf word, naamlik 'n bouwerk met sterk lyne. 'n Driepoot is belangrik – dit mag wees dat jy die kamera skeef moet draai om byvoorbeeld vertikale lyne ter wille van komposisie skuins te kry.



TIPE LENS

Gebruik enige tipe lens wat kan in- en uitzoem, selfs 'n visoo lens.



FORMAAT

Besluit self op die beste formaat.



ISO

Gebruik die laagste ISO-waarde, byvoorbeeld 100.



WITBALANS

Enige natuurlike witbalansinstelling sal goed wees.



FOKUSPUNT & ROWWE FOKUSSERING

Wees presies met die keuse van fokuspunt of dit nou 'n lyn of sirkel of venster is.



LENSOPENING

Kies 'n middelwaarde lensopening, of selfs 'n groot lensopening.



SLUITERSPOED

Gebruik die liniaal vir 'n "korrekte" instelling van die sluiterspoed en neem 'n foto. Neem 'n verskeidenheid foto's met geringe variasie in sluiterspoed.



FYN FOKUSSERING

Kontroleer die fotoskerpte soos wat jy foto's neem.

Wat is sluiterspoed?



Volmaan-opkoms

○ ns verduidelik sluiterspoed (Engels: *shutterspeed*), een van die belangrikste instellings op enige kamera, deur van die volgende eenvoudige eksperiment gebruik te maak.

Sit met jou oë toe. Maak dit vir 1 sekonde oop en dan weer toe. Jou oë se "sluiterspoed" (die oop tyd) was 1 sekonde. Die term "sluiterspoed" is 'n geskiedkundige term, maar is ongelukkig effens misleidend. Die term behoort eerder "sluiter tyd" te wees aangesien dit tyd meet en nie spoed nie. By 'n kamera dui sluiterspoed dus bloot op die oop tydsduur van die kamera se "oog" en sensor.

Towerlantern Fotografie
- junie 2023 -

vervolg op volgende bladsy

As jy dink aan vroeëre filmkameras sal jy onthou (of anders aanvaar) dat die film maklik deur lig beskadig kon word. Die film moes die heelyd in 'n donker kamer – vandaar die woord “kamera” – gehou word. Die sluiters (toemaker) van die kamera word dan net vir 'n oomblik oopgemaak en dan weer toegemaak. Netso by moderne kameras waar die kamerasensor die toneel “waarneem”.

Die tipiese sluiterspoed-reikwydte van 'n moderne kamera is van 1/8000ste sekonde tot 30 sekondes. Tipiese tye, in sekondes, is soos volg: ..., 1/2000, 1/1000, 1/500, 1/250, 1/125, 1/60, 1/30, 1/15, 1/8, 1/4, 1/2, 1, 2, ... , met ook nog fyner inkremente op moderne kameras.

Die sluiterspoed word vir twee sake gebruik, naamlik vir die beheer van meer of minder lig en skerpte of “beweging” in 'n foto.

Langer sluiterspoede is moontlik met 'n aparte kamera-instelling aangedui as B (vir Engels *bulb*) en 'n aparte draad- of draadlose verbinding waarmee 'n sluiterspoed van selfs ure verkry kan word. Natuurlik is 'n driepoot in so 'n geval beslis nodig. Die foto op die vorige bladsy is 'n voorbeeld met sluiterspoed 13 sekondes.

MAKROFOTOGRAFIE EN MIKROFOTOGRAFIE

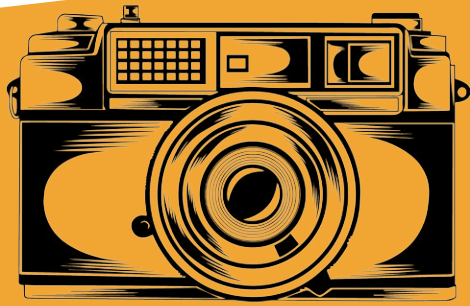
Hoekom praat ons van makrofotografie en nie mikrofotografie nie? Agter hierdie saak is daar 'n baie interessante stuk geskiedenis. Die heel eerste persoon wat die idee van fotomikografie beskryf het, was Thomas Wedgwood (1771-1805). Hierdie beskrywing het gegaan oor metodes om skilderye te kopieer.

In die 1830s was William Henry Fox Talbot egter een van die eerste persone wat fotomikografie begin toepas het deur klein kameras aan mikroskope te verbind om beelde te verkry tot by 'n vergroting van 20 keer. Lees hieroor en nog baie meer van hierdie verhaal by <https://shorturl.at/cjmoy>.

Sien dit dus vereenvoudigend so: As jy deur 'n mikroskoop kyk, kyk jy na bakterieë en ander organismes – jy is op 'n “mikro”-vlak en dus neem jy mikrofoto's. In teenstelling hiermee, as jy dink aan die kleinste onderwerpe wat jy met die blote oog kan waarneem, byvoorbeeld 'n bitter klein gogga, dan sien jy veel groter onderwerpe as organismes. Jy is daarom op 'n “makro”-vlak en dus neem jy makrofoto's.

Die foto hierby is die eerste werklike makrolens, genoem die Kilfitt-Makro-Kilar-4CM-lens, wat dateer uit die middel 1950s.





ONTSTAAN VAN LEICA-KAMERAS

Sê "Leica-lens" of "Leica-kamera", en alle fotografe spring onmiddellik op aandag. Die rede? Leica-lense en -kamas is eenvoudig net in 'n klas van hul eie.

Leica Camera AG is 'n Duitse firma wat kameras, optiese lense, fotografiese lense, verkykers, geweer-teleskope en mikroskope vervaardig. Die firma is in 1869 gestig deur Ernst Leitz in Wetzlar, Duitsland.

Die naam Leica is afgelei van die eerste drie letters van die stigter se van, dus LEI, en die eerste twee letters van die woord "camera", dus CA. Kyk na die verwysings verderaan vir 'n volledige oorsig oor die geskiedenis en ontwikkeling van hierdie kamera.

Oorweeg dit selfs om jou kamera-toerusting aan te vul met 'n moderne Leica-kamera. Maar, wees gewaarsku, jy moet 'n dik beursie hê! Leica is immers nie sommer net 'n speelgoedkamera nie.

Die firma Leica Camera AG het ongeveer 10 jaar gelede 'n vernuwing ondergaan. Die teks, met die opskrif *Inauguration of new Leica headquarters – Leica returns to its roots in its brand new headquarters in Wetzlar*, gee meer besonderhede. Die hoofkwartier van die firma in Wetzlar, Duitsland, is 'n spoggebou, soos die foto wys. Dit pas ook mooi in by ons maandtema; en let veral ook op na die lyne in die foto.

Besôek vir verdere inligting die volgende webwerwe:

- Vir 'n besoek aan die hoofkwartier: <https://shorturl.at/bdiFG>
- Vir 'n geskiedkundige oorsig: <https://shorturl.at/nxHZ4>
- Vir 2023-kameras: <https://shorturl.at/drHO1>



NUUS

vanaf
Towerlantern

Huidige en komende kursusse

Towerlantern bied verskillende kursusse plaaslik in Potchefstroom en ook aanlyn aan. Die kursusse is op verskillende vlakke. Die volgende is beskikbaar:

BEGINNERSKURSUS

Hierdie kursus begin op die heel basiese vlak. Jy hoef niks van jou kamera te weet om hierdie kursus aan te pak nie. By afhandeling sal jy reeds goeie foto's kan neem. Die kursus is permanent aanlyn beskikbaar. Die plaaslike kursus sal DV weer in Potchefstroom aangebied word, beginnende gedurende die tweede helfte van Julie.

GEVORDERDE KURSUS

Hierdie kursus is, soos die naam sê, bedoel as jy reeds jou kamera ken. En dit is die geval by die afhandeling van die beginnerskursus. Daar is tans 'n gevorderde kursus plaaslik aan die gang, maar dit is ook permanent aanlyn beskikbaar.

SPESIALISKURSUS

As jy die gevorderde kursus afgehandel het, kan jy jouself beskou as 'n spesialisfotograaf in wording. Jy kan dan die spesialiskursus aanpak en voltooi. Daar is ook tans so 'n kursus plaaslik aan die gang, maar hierdie kursus kan ook enige tyd aanlyn begin.

In watter kursus jy ook al mag belangstel, laat weet ons en ons sal meer inligting verskaf.
Die adres is johan@towerlantern.co.za.

Towerlantern Fotografie
- junie 2023 -

NUUS

*vanaf
Towerlantern*

2023 se foto-uitstalling

Ja, jy lees reg. Towerlantern hoop om DV hierdie jaar weer die gebruikelike jaarlikse foto-uitstalling aan te bied. Jy word nou reeds uitgenooi om hieraan deel te neem.

Neem asseblief dus nou al kennis van hierdie saak:

- ✓ Die uitstalling word beplan vir die tweede helfte van September 2023.
- ✓ Dit sal in die Snowflake-gebou in Potchefstroom wees.
- ✓ Dit sal 'n fisiese uitstalling wees en daar sal ook 'n aanlyn-aanbieding wees om geleentheid te gee vir fotografiese landwyd en selfs wêreldwyd.
- ✓ Die uitstalling gee jou die geleentheid om jou beste werke uit te soek vir vertoning. Begin dus nou reeds om foto's te versamel sodat jy later maklik die bestes uit jou bestes kan uitkies.



Uitstalwerk, September 2022

Meer besonderhede sal in die Julie-uitgawe van Fotografienuus gegee word.

Towerlantern Fotografie
- junie 2023 -

OP INTERNET GESIEN



Vang jy atmosfeer vas in jou foto's? Het jou foto's 'n gevoelswaarde as mens daarna kyk?

Nicolas Miller het 'n paar jaar terug New York toe verhuis, en die stad het sy liefde vir "moody" fotografie aangewakker. Wil jy dit probeer nadoen? Elemente soos rook, mis, neonligte en enkelfigure in die donker kan in sy foto's gesien word. Dié genre word Neo-noir genoem. (Neo-noir is 'n herlewing van Film Noir, 'n genre wat na die Tweede Wêreldoorlog in Amerika gewild was.)

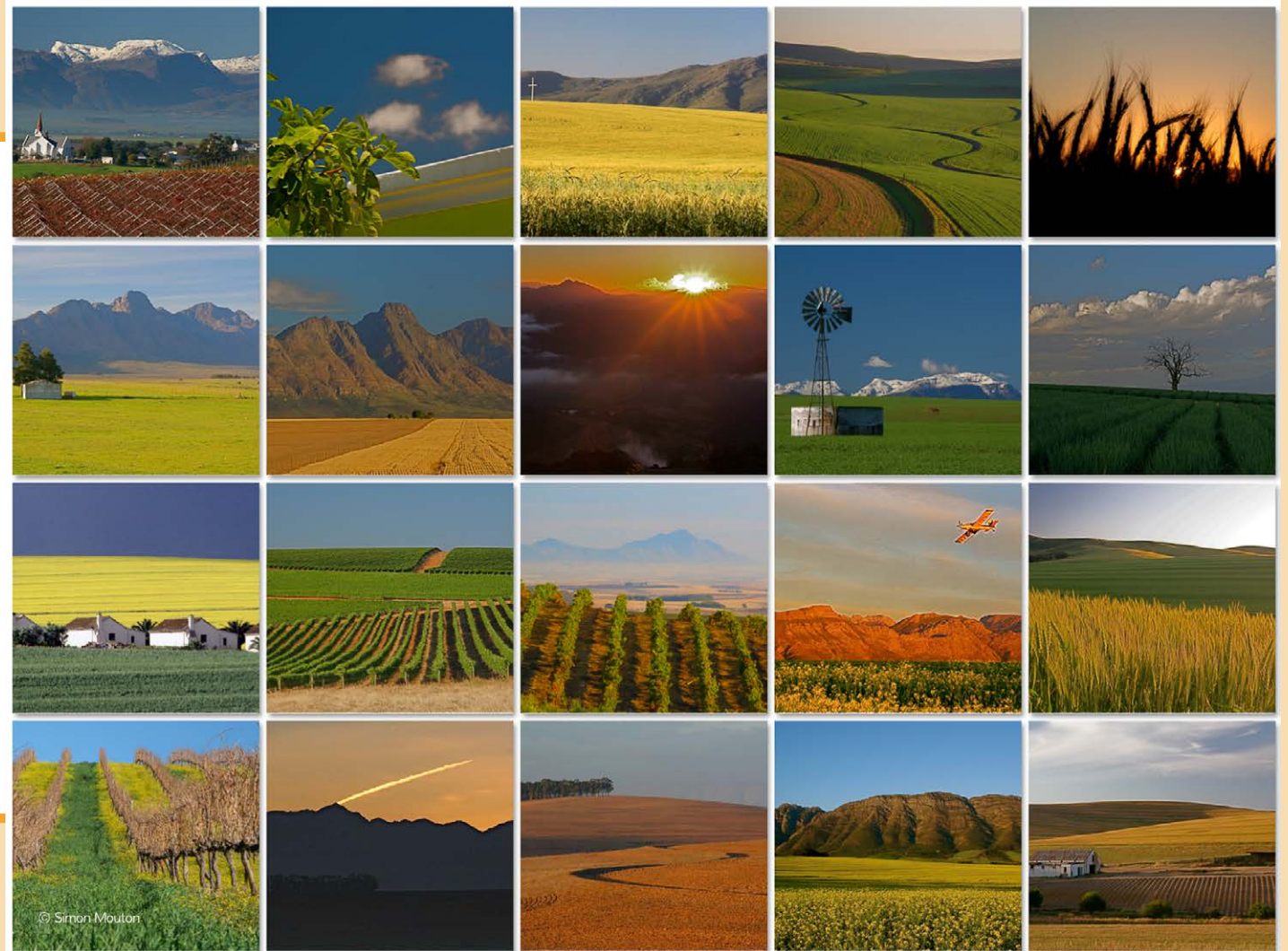
Hier is nog van Miller se foto's: <https://shorturl.at/clpq2>

OP INTERNET GESIEN

Ons het hierdie mooi fotocollage raakgeloop op die Facebook-groep "Ek reis deur my pragtige land ... Suid-Afrika". Die foto's is deur Simon Mouton geneem, met die titel "Collage van die pragtige Swartland."

Probeer ook om met jou eie foto's 'n indruk te skep van 'n plek, ervaring of ander tema. Hier is nog van Simon Mouton se foto's:

<https://www.viewbug.com/member/Simonstravels>



GAAN OP REIS

saam met Towerlantern



Towerlantern Fotografie
- junie 2023 -

Meeste mense is waarskynlik bekend met die Panama- en Suezkanaal – groot waterweë tussen oseane. Wat min mense egter besef is dat jy op veel kleiner kanale in Europa of Noord-Amerika 'n vakansiereis op klein kanale kan onderneem. Ons vertel jou meer hiervan.



Die *Canal du Midi* in Frankryk is so 'n voorbeeld. Dit is een van die mees besondere kanale in Europa vir 'n vakansiereis. Met hierdie kanaal en die *Canal de Garonne* en nog ander waterweë in Frankryk kan jy van die Middellandse See per boot dwarsoor Frankryk vaar tot by die Baai van Biskaje in die Atlantiese Oseaan.

Die *Canal du Midi* is reeds 340 jaar oud! Dit begin by die see en loop dan deur eeue-oue dorpies, Romeinse bouwerke en beroemde wynplase. Dit het Unesco Wêrelderfenis-status



GAAN OP REIS

saam met Towerlantern

(soos ook ons Vredefort Impakkrater), wat wys van watter belang dit is.

Op hierdie kanaal, en so ook op honderde ander in Europa, kan jy per boot 'n vakansietog onderneem. Jy reis op jou eie, of saam in 'n groep met 'n boot wat bekend staan as 'n hotelboot. Jy geniet die landelike omgewing, en natuurlik sal jou kamera elke dag vol foto's wees!

Gaan op reis saam met Towerlantern en verlustig jou – al is dit net virtueel – aan die mooiheid van hierdie kanaal. Besoek die webtuistes hieronder om te sien waarna jy kan uitsien:

WAARNA KAN JY UITSIEN:

- ✓ Vir *Canal du Midi*-vaarte: <https://shorturl.at/bruAC>
- ✓ Vir bootreise in Boergondië: <https://shorturl.at/iyMSU>

Sou jy voel jy soek eerder na iets op die vlak van siviele ingenieurswerke, dan kan jy oorweeg om op een van die groot see-tot-see kanale te gaan vaar. Lees op die volgende bladsy oor so 'n moontlikheid.

Panamakanaal

- 'n ingenieurswonder

Daar is twee kanale in die wêreld wat seereise drasties verkort het deurdat dit 'n kortpad tussen vastelande geskep het. Die een is die Suezkanaal tussen die Middellandse See en die Indiese Oseaan, wat 'n reis om Afrika vermy. Die ander een is die Panamakanaal tussen die Atlantiese- en Stille Oseaan, wat 'n reis om Suid-Amerika uitskakel.

'n Reis per boot deur die Panamakanaal is aan te beveel, omdat die Panama-kanaal sluisse bevat om oor die kruin van die verbinding tussen Noord- en Suid-Amerika te kom. Hierteenoor is die Suezkanaal "plat" (behalwe natuurlik vir die ronding van die aarde). 'n Half lengte reis deur die Panamakanaal is 'n onvergeetlik onderneming – dit word gesê uit eie ervaring. En dit gee wonderlike fotogeleenthede.

Die boonste foto wys 'n houerskip wat deur een van die Panamakanaal-sluisse deur sleeptrekkers getrek word. Let wel: Skepe soos hierdie vaar nie self deur die sluisse nie. Skepe word só gebou dat dit net-net deur die Panamakanaal-sluisse kan gaan. Die onderste foto wys so 'n sleeptrekker van naderby (let op die tandratspoor).

Besoek vir inligting die volgende:

<https://af.wikipedia.org/wiki/Panamakanaal>

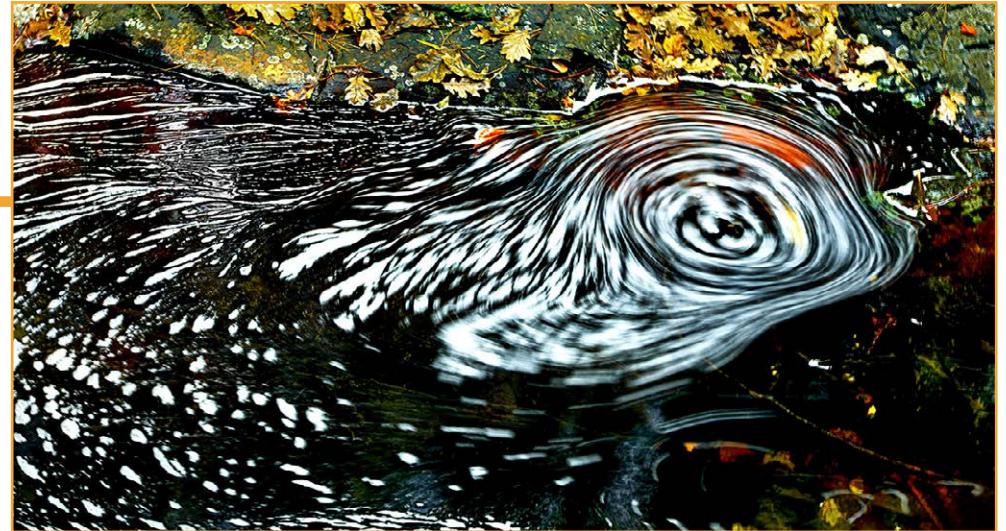


Gebruik van sluiterspoed vir verskeie effekte

Josef Steyn, Stilbaai

Towerlantern se Mei uitgawe van Fotografienuus het klem gelê op 'n baie belangrike fotografie-onderwerp, naamlik waterstrome. Dit is 'n onderwerp wat baie moontlikhede bied. Met hierdie bydræ vernou ek die onderwerp en laat ek die klem val op die gebruik van sluiterspoed om verskillende effekte met 'n kunsansaanslag by waterfotografie te bereik.

My twee voorbeelde hierby wat ek graag deel gee 'n voorbeeld van wat ek bedoel met "kunsansaanslag". In albei foto's het ek water afgeneem wat kolke vorm om 'n kunstige beeld weer te gee. Die boonste foto se sluiterspoed is 2 sekondes en dié van die onderste foto 30 sekondes.



A black and white historical photograph of a young child standing in a textile factory aisle between rows of spinning machines. The child is in the center, looking directly at the camera. The machines are long and filled with spools of thread, creating a sense of scale and industrial environment.

KAN 'N FOTO DIE WÊRELD VERANDER?

Die dagblad Daily Maverick het onlangs 'n artikel gepubliseer met die titel "Can a photograph change the world?" Hierdie hartroerende foto is een so 'n foto. Lees meer hieroor by: <https://shorturl.at/euLQX>

FOTO- *idees*

Idee 1: Speel met skaduwees, en wel op so 'n manier dat dit bydraë tot die karakter van die foto.

Towerlantern Fotografie
- junie 2023 -

FOTO- idees

Idee 2: Neem foto's van structure met graffiti of enige ander kunswerk op.



FOTO- *idees*

Idee 3: Neem kunssinnige foto's van meubels met beklemtoning van lyne.

Towerlantern Fotografie
- junië 2023 -

FOTO- *idees*

Idee 4: Soek na bouwerke met ander meetkundige vorms as lyne, byvoorbeeld sirkels, en laat jou kamera aan die werk spring.

Towerlantern Fotografie
- junie 2023 -



FOTO-
idees

Idee 5: Gebruik dwars lyne om 'n kyker se oog deur die foto te lei.

Towerlantern Fotografie
- junie 2023 -